

## DOSSIER TECHNIQUE

# SARKHOLLANDE (COMÉDIE IDENTITAIRE)

**Création octobre 2025**

Texte - Julien Campani, Léo Cohen-Paperman et Clovis Fouin

Mise en scène - Léo Cohen-Paperman

Scénographie - Anne-Sophie Grac

Costumes - Manon Naudet

Maquillages - Pauline Bry

Création Lumière - Léa Maris

Création sonore - Lucas Lelièvre

Régie générale - Thomas Mousseau-Fernandez

Régie lumière - Thomas Mousseau-Fernandez

Régie son - Léonard Tusseau

Direction de production - Léonie Lenain

Développement et diffusion - Anne-Sophie Boulan

Administration - Clara Rodrigues

Logistique de tournée - Juliette Lecourt

Communication - Médiation - Lucile Reynaud

Avec - Clovis Fouin, Valentin Boraud et Ada Harb

Durée : 1h40 / A partir de 14 ans

**Production** - Compagnie des Animaux en paradis

**Coproduction** - TCM Théâtre de Charleville-Mézières ; Le Nouveau Relax, scène conventionnée d'intérêt national de Chaumont ; Le Carreau, scène nationale de Forbach ; Le Théâtre de Rungis ; CCAM Scène Nationale de Vandoeuvre les Nancy, TTB Théâtre du Train Bleu, Acmé, La Pépinière Théâtre, Théâtre du Fil de l'Eau, Pantin. Avec l'accueil en résidence du Théâtre de Rungis, de la ville Pantin et du Nouveau Relax de Chaumont. Avec l'aide à la création de la Région Grand Est et de la Région Ile de France. Spectacle ayant bénéficié de l'aide de l'Agence culturelle Grand Est au titre du dispositif « Tournée de coopération ».

La compagnie des Animaux en Paradis bénéficie du soutien du ministère de la Culture / Direction régionale des affaires culturelles Grand Est, au titre de l'aide aux compagnies conventionnées et est soutenue par la Région Grand Est au titre d'une convention pluriannuelle.

-----  
Spectacle disponible en Surtitrage adapté (STT) - permet de rendre le spectacle accessible au public sourd et malentendant. Informations et conditions auprès d'Accès Culture, service d'accessibilité au spectacle vivant. Nina Kermiche, production et programmation LSF/STT / 01 89 40 28 35 - [nina.kermiche@accessculture.org](mailto:nina.kermiche@accessculture.org) - [www.accessculture.org](http://www.accessculture.org)

## Généralités

Vous trouverez ci-joint les conditions techniques nécessaires au bon déroulement du spectacle SarkHollande (comédie identitaire), créé en 2025

Durée moyenne du spectacle : 1h40

Nombre maximum de représentations dans une journée : 2

Nombre d'interprètes : 3

Nombre de régisseur.euse.s : 2

Espace scénique minimum :

7 m d'ouverture

8 m de profondeur

6 m sous grill

Transport du décor : Camion 20m3

**Merci de réserver 2 fauteuils pour les interprètes qui débudent le spectacle en salle sur une extrémité du premier rang (juste à côté des escaliers pour sortir de la salle)**

Une poursuite est utilisée pendant le spectacle, le régisseur lumière du lieu sera à la poursuite pendant le raccord et la représentation.

**Tout problème technique survenant à la lecture de la présente fiche technique, qui empêcherait sa mise en œuvre complète, devra être signalé auprès du régisseur général en amont de la signature du contrat de cession. Ce dossier technique fait partie intégrante du contrat de cession.**

## CONTACTS PRODUCTION ET DIFFUSION

Production : Léonie Lenain - 06 08 73 56 04 - [production@animauxenparadis.fr](mailto:production@animauxenparadis.fr)

Diffusion : Anne-Sophie Boulan - 06 03 29 24 11 - [as.boulan@gmail.com](mailto:as.boulan@gmail.com)

## CONTACTS TECHNIQUE DE TOURNÉE

Régie générale et lumière : Thomas Mousseau-Fernandez - 07 84 38 17 54 -  
[thomas@mucho-regies.com](mailto:thomas@mucho-regies.com)

Régie son : Léonard Tusseau - 07 89 06 68 08 -  
[tusseau.leonard@gmail.com](mailto:tusseau.leonard@gmail.com)



## Planning et demande de personnel type One shot

Cie des Animaux en Paradis – SARKHOLLANDE		
<b>Pré-montage</b> <b>lumière NÉCESSAIRE</b>		<b>Montage</b>
		<b>27/11/2025</b>
		<b>Plateau</b>
9h-10h	Matin	Montage / Réglages
10h-11h		
11h-12h		
12h-13h		
13h-14h	Pause/Inter	<b>13h – 14h Pause/ INTER SON</b>
14h-15h	aprem	Réglages /Conduite
15h-16h		
16h-17h		Raccords
17h-18h		
18h-19h	Pause/Inter	Mise
19h-20h	SOIR	<b>Pause</b>
20h-21h		Entrée public
21h-22h		Représentation
22h-23h30		
		Démontage + chargement

Les Animaux en Paradis - SARKHOLLANDE											
Pré-montage lumière et son nécessaire					Équipe Technique d'accueil						
Demande personnel équipe technique TYPE					Régisseur PLATEAU	Machiniste Cinéma *	Machiniste	Régisseur LUMIERE	Electro	Régisseur SON	HABILLEUSE
Date	Horaire		Description								
	Heure de début	Heure de Fin	Plateau								
Montage	9:00	13:00	Montage/ Réglage	Entretien Costumes	1	1	1	1	1	1	1
	13:00	14:00	Pause / INTER - SON							1	
	14:00	16:00	Régalerie / Conduite	Entretien Costumes	1	1	1	1	1		1
	16:00	18:30	Raccords					1	1	1	
	18:30	19:30	Pause								
	19:30	20:00	Entrée Public		1	1	1				
	20:00	21:30	Représentation		1	1	1	1	1	1	
	mardi, 2 décembre 25	21:30	23:00	Démontage/Chargement		1	1	1	1	1	1
* : Si besoin, en fonction de votre type de gril et de votre méthode de travail. Le temps et personnel demandé dans cette fiche technique est calculé pour le démontage du décor, du matériel compagnie et pour le chargement camion.											

# PLATEAU

## INFORMATIONS IMPORTANTES :

### **Espace scénique** (dimensions minimales) :

**7 m** d'ouverture

**8 m** de profondeur

**6 m** sous grill

La scène et le grill doivent être libres de tout élément susceptible de gêner l'installation du spectacle.

### **Scénographie :**

La scénographie se compose d'un cube en acier de (6 m x 6 m au sol x 5 m de hauteur ou 3,5 m en petite version) avec une patience.

Lors du montage de ce dernier, le haut de la structure sera levé avec les perches du théâtre. (Environ 120 kg).

Si ce n'est pas possible nous avons 2 palans. Il en faudra 2 de plus pour le montage et le démontage.

- Un bureau
- Un rideau

### **Matériel à fournir par le théâtre d'accueil :**

- 4 élingues noires de 1 m ou plus (pour le montage de la structure)
- 2 poulies doubles
- 2 poulies simples
- 1 chèvre
- 3 guindes de 20m
- 2 palans (pour le montage si impossible de soulever le décor avec les perches)

# LUMIERE

*Un prémontage lumière complet est indispensable d'après le plan de feux qui vous sera envoyé à l'issue de nos échanges. Ce plan devra être monté et testé à l'arrivée de l'équipe technique.*

**Une poursuite est utilisée pendant le spectacle, le régisseur lumière du lieu sera à la poursuite pendant les raccords et la ou les représentation(s).**

## **Matériel à fournir par le théâtre d'accueil :**

Console Lumière :  
Console ETC EOS

Projecteurs :

- 1 PAR 64 CP60
- 22 PAR 64 CP62
- 5 PC 1k
- 2 PC 500w
- 4 découpes 613 SX
- 8 découpes 614 SX
- 6 découpes 713 SX
- 2 cycliodes

Gélatine :

	PAR 64	PC 1k	PC 500w	Déc 613	Déc 614	Déc 713	ETC 750 cie	Cycliode
L136	2				1			
L137						2	1	
L174			2					
L200	20	5						1
L201								1
L343					2	2		
L500				2	1			
L501					2	2		
L600					2			
L711					2			
#104				2				
#119		5		4	6	6		

## **Matériel Compagnie :**

- Macbook pro
- ETC Gadget + Dongle
- 1 nano Korg
- 1 enseigne LED
- 1 poursuite LED
- 4 échelles Lumières

# SON

## Régie et Diff FOH (Façade)

### **Matériel à fournir par le théâtre d'accueil :**

#### **Console :**

- Console numérique 8in/6out - type Yamaha QL1

#### **Diffusion :**

- Face haute et basse de puissance adaptée à la salle.
- Front fill si nécessaire (beaucoup de voix amplifiées sur avant-scène mitard)
- Cluster central sur canal séparé
- 2 SUB au niveau de la face (type SB18 minimum)
- 2 enceintes 12/15" sur pieds au lointain

#### **Source :**

- 1 kit HF pocket + récepteur
- 1 cellule DPA 4060 couleur chair beige/tan
- 1 micro HF main (type sm58 HF + récepteur)
- 1 micro SM58 filaire en régie

#### **Accessoires :**

- 1 pied embase ronde taille standard sans perchette
- Multipaire pour carte son en sorties en jack 6,35 TRS (6 sorties)
- Piles ou accus pour kits HF

### **Matériel Compagnie :**

#### **Diffusion :**

- Une radio sur batterie avec émetteur/Récepteur HF 5 GHz
  - Merci de prévoir une sortie XLR à l'avant-scène

#### **Autre :**

- Un Macbook Pro
- Une carte Son

## **Costumes/Maquillage/Perruque**

Les costumes arrivent en flight case, merci de prévoir une habilleuse pour faire l'entretien des costumes à J-O.

Régulièrement certains éléments de costumes nécessitent un nettoyage au pressing. Merci de nous prévenir si votre théâtre à l'habitude de travailler avec un pressing. De notre côté nous vous informerons en amont si un passage au pressing est nécessaire lors de notre venue.

### **Matériel à fournir par le théâtre d'accueil :**

- Table à repasser + fer à repasser
- 1 Sèche-linge et/ou armoire séchante
- 1 Machine à laver
- 2 Tables (type 0,8m x 2m) pour les loges rapides au plateau

### **Matériel Compagnie :**

- 1 Flight costumes
- 1 caisse de perruques

## LOGES

En tournée, l'équipe se compose 7 personnes : 2 comédiens et 1 comédienne, 2 régisseur.euse, 1 metteur en scène et 1 personne de l'administration (production ou diffusion).

Idéalement nous avons besoin de :

- 3 loges
- 1 serviette de toilette par comédien.ne.s
- Des miroirs

**Merci de mettre à disposition de toute l'équipe un catering léger avec gourde pour l'eau, fruits frais, fruits secs, gâteaux secs, café, thé, dans la mesure du possible à partir de notre arrivée.**

## **LOGISTIQUE**

Le décor est transporté par le.a régisseur.euse de tournée dans un camion de 20m3 ou bien par le transporteur Truck@Works en 20m3 aussi.

Merci de prévoir un stationnement pour notre véhicule à côté du théâtre.

## **Annexes**

- Plan Lumière / Son Type
- Plan sous perche
- Plan sous perche coté
- Notice d'entretien costume

Légende

613SX 28°-54° (4)

614SX 16°-35° (8)

713SX2 29°-50° (4)

cycliode (2)

Par 64 (23)

310 HPC (5)

Eurospot F 51 (2)

Enseigne cie (1)

Source four Cie (1)

SH - 02.1 - Lumière Grill

SH - 02.2 - Lumière sous perche

SH - 02.3 - Lumière Sol

SH - 03 - Son

Spectacle

Huit Rois, Nos présidents - SARKHOLLANDE

Lieu de représentation

Echirolle

Régisseur Général

Thomas Mucho

Contact - Mail

thomas@Mucho-regies.com

Contact - Téléphone

0784381754

9m 8m 7m 6m 5m 4m 3m 2m 1m 1m 2m 3m 4m 5m 6m 7m 8m 9m

12m 11m 10m 9m 8m 7m 6m 5m 4m 3m 2m 1m

PORTE COUPE FILIAIRES QUALITE DE DECHARGEMENT

PORTE COUPE FILIAIRES QUALITE DE DECHARGEMENT

PATIENCE ELEC SUR P11  
BASCULE DE PONT  
POSSIBLE  
VIT : 1m/SEC

Equipe à main pour frise uniquement

Equipe à main pour frise uniquement

E - Elec CMU 250kg pour draperie  
D - Elec CMU 250kg pour draperie  
C - Elec CMU 250kg pour draperie

Contrebalancée frise mobile du cadre

LA FOSSE PEUT ETRE RENTREE OU SORTIE SUIVANT LES CONEIGURATIONS

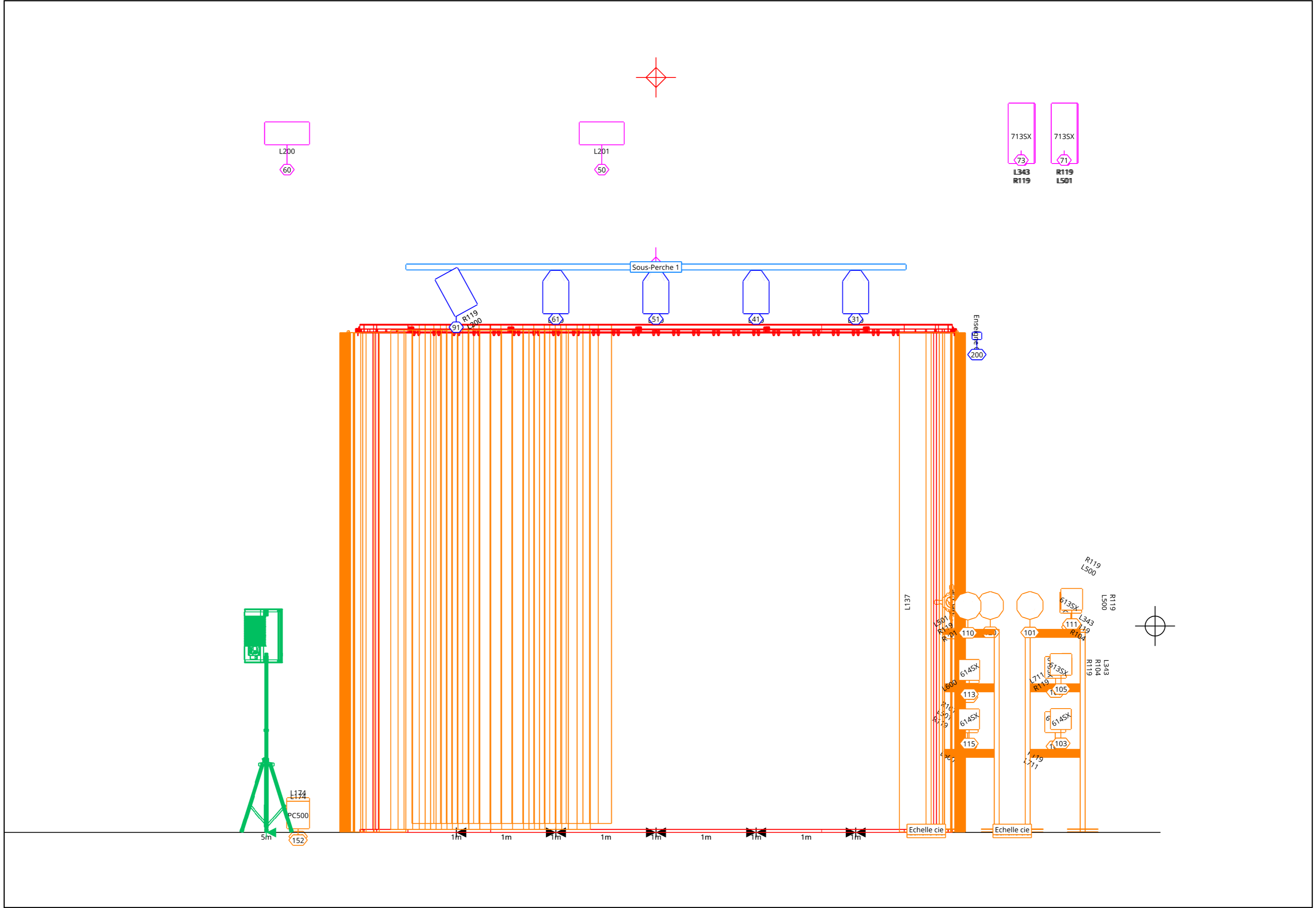
5.0262

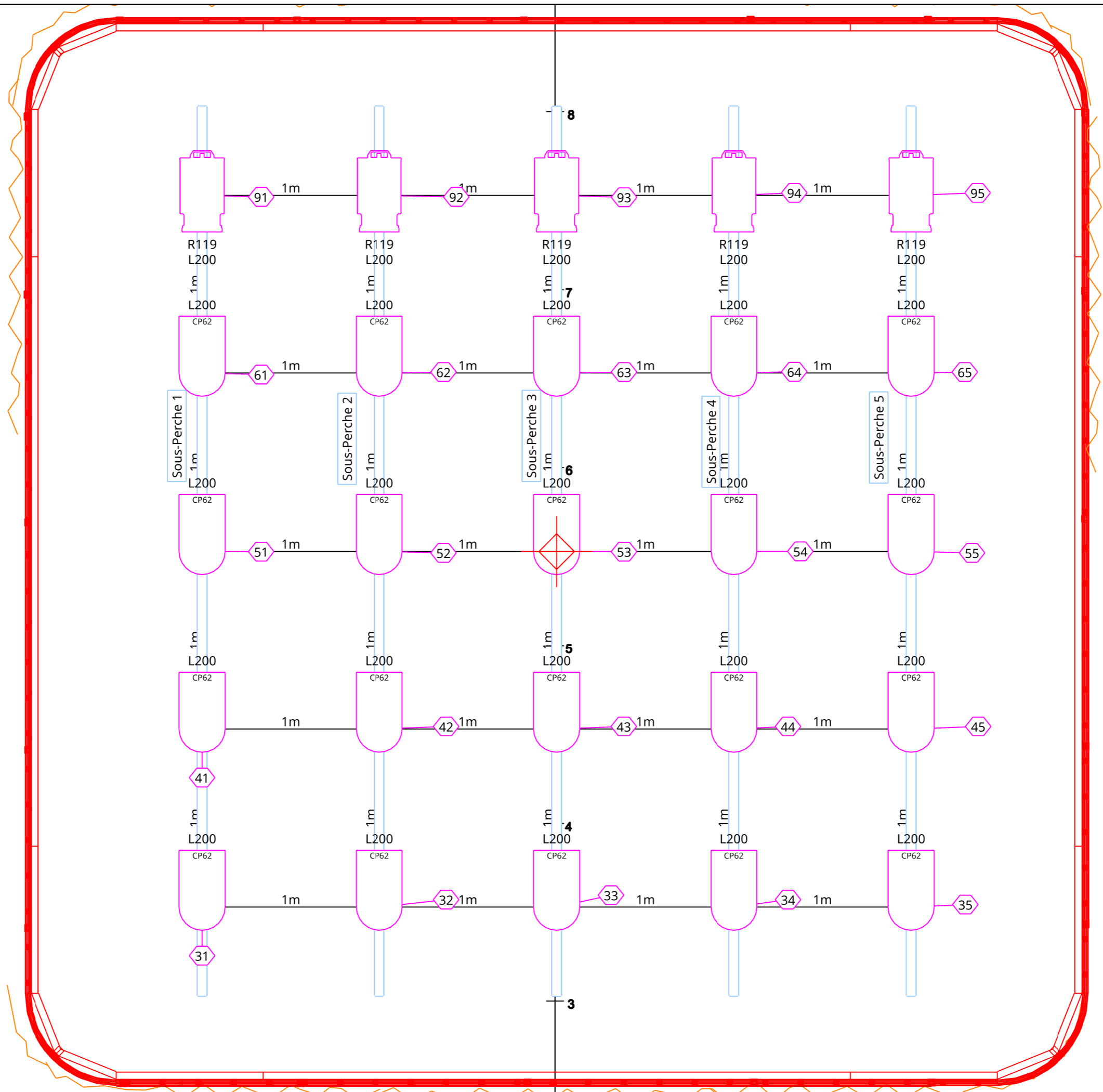
NEZ DE SCENE POINT

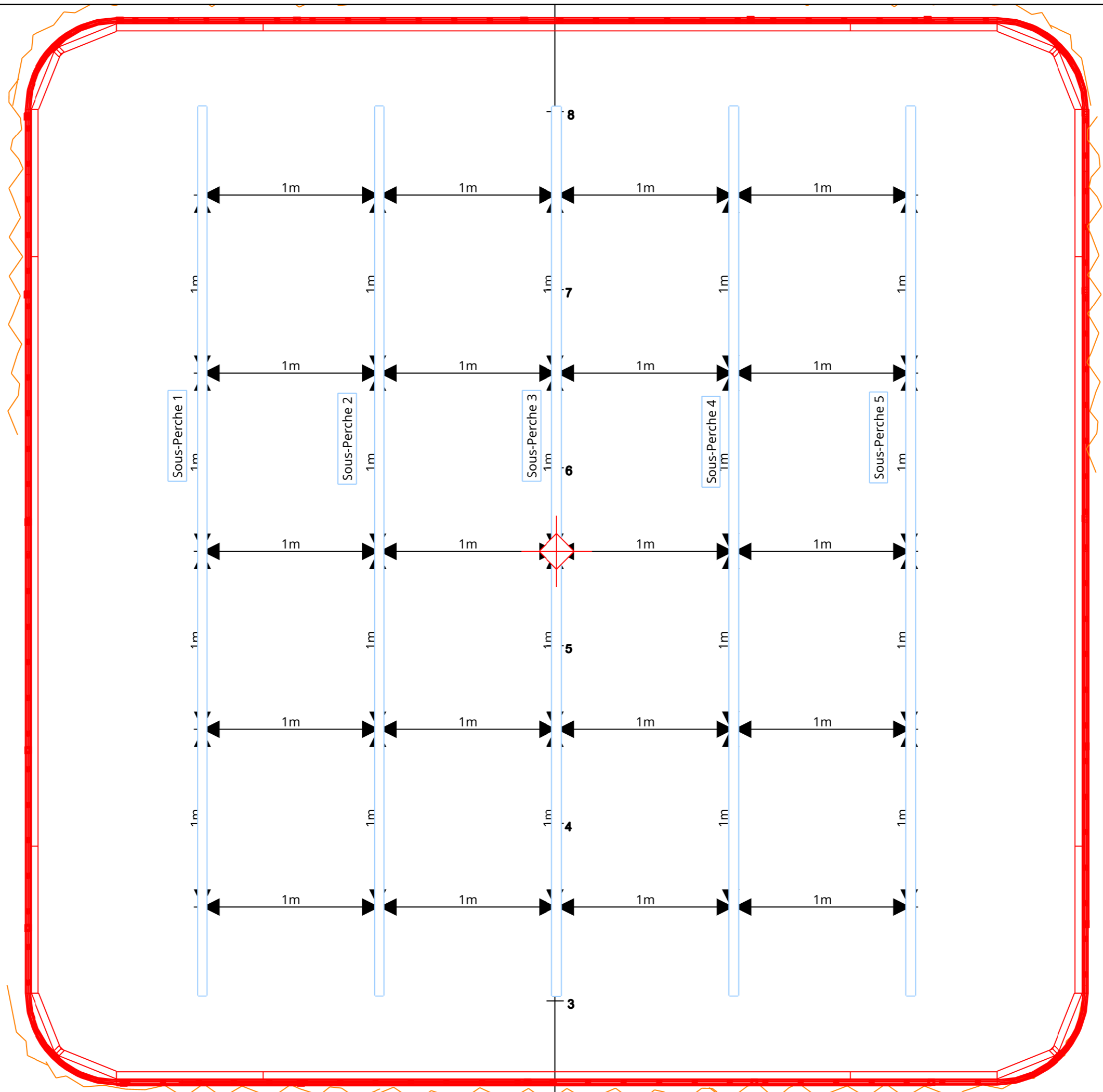
PATIENCE ELEC 1M/SEC

Enseigne Cie

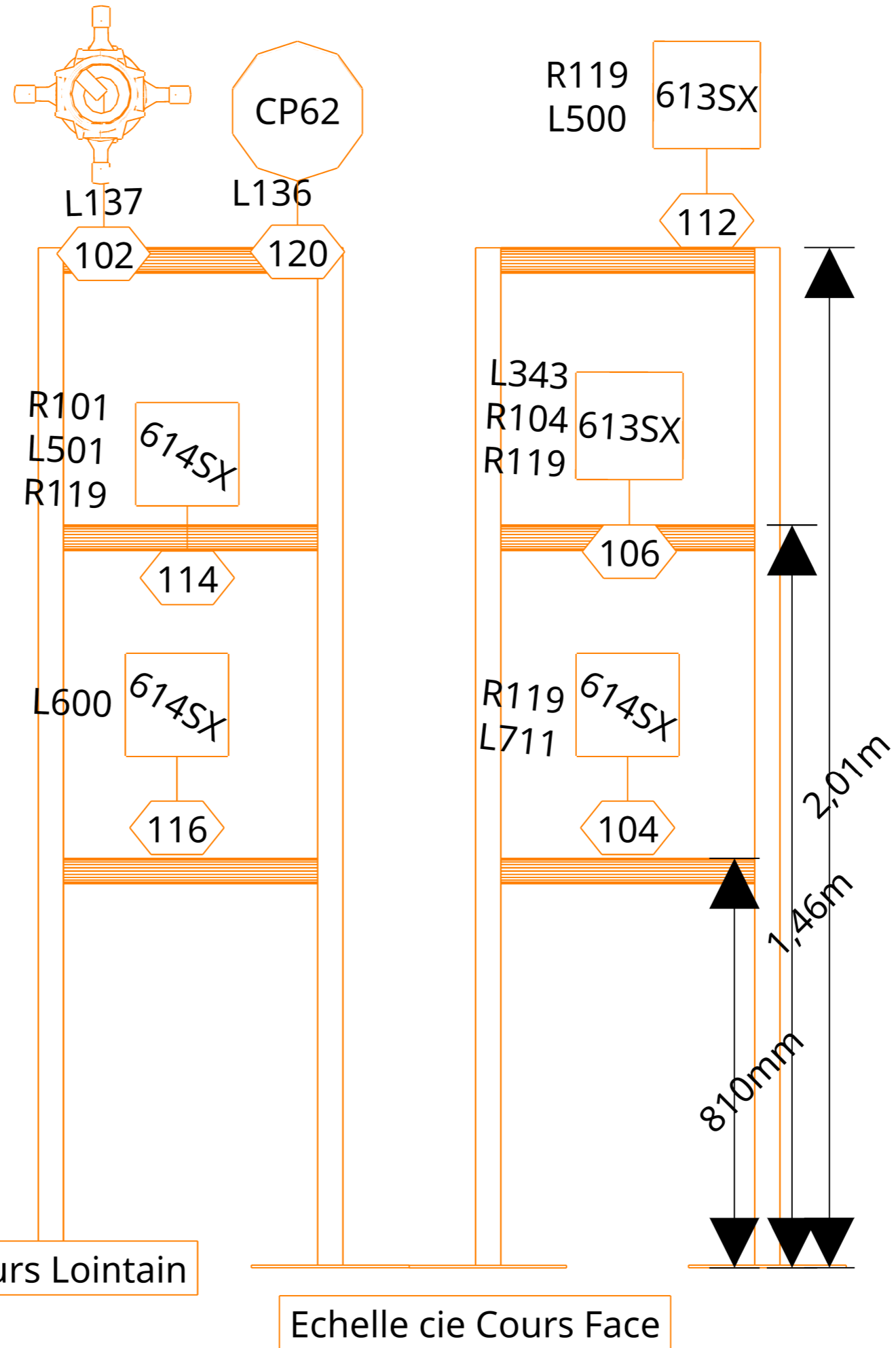
0





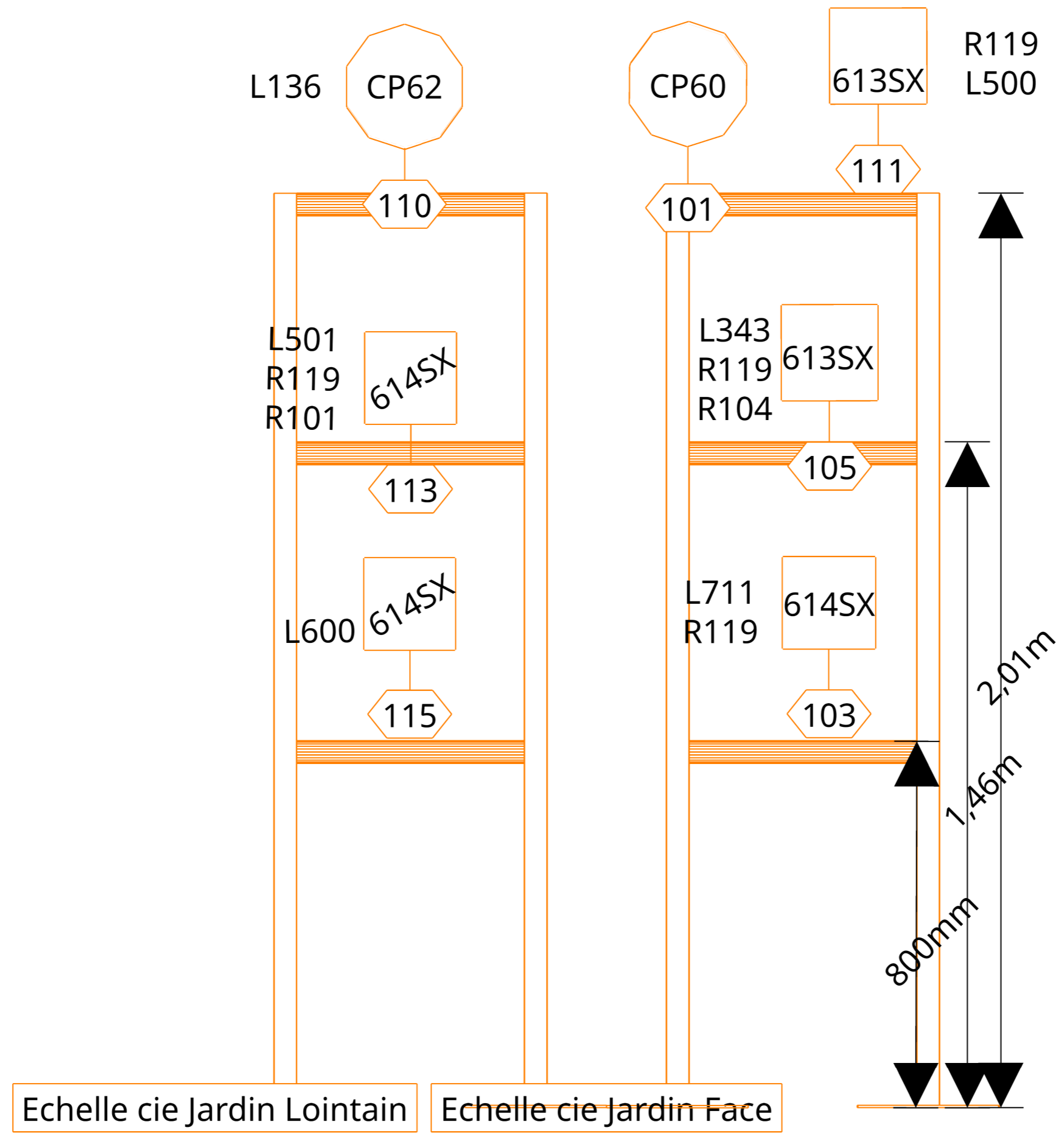


Dec Cie



Echelle cie Cours Lointain

Echelle cie Cours Face



**-SARKOLLANDE-**

CIE Animaux en Paradis

**DOSSIER HABILLAGE**

# LISTING COSTUME

## **1<sup>ère</sup> partie/ Le stand up de Sarkozy**

### SARKOZY / CLOVIS

- Costume 2p bleu marine « Clavin Klein »
- Chemise blanche
- Ceinture en cuir noir
- Chaussettes noires (X3 paires)
- Chaussures en cuir noir « bocage »
- Montre (X2) + Alliance doré
- Broche légion d'honneur (à retirer pour l'entretien)

### LEÏLA PUBLIC / ADA

- Manteau noir croisé
- Echarpe rose poudré
- Veste de tailleur bleu marine
- Gilet sans manche framboise avec boutonnage
- Haut asymétrique bleu paillettes
- Blue jeans
- Bandeau chair
- Chaussettes courtes noires
- Mocassins noir bleutés « bocage »
- Sac à dos en cuir noir

### LUDOVIC PUBLIC/VALENTIN

- Veste molletonnée en velours Camel
- Echarpe en laine bleu, orange...
- Pull rouille orangé
- Chemise à petit carreaux bleu kaki (pour le printemps)
- Tee-shirt S Kaki monoprix (pour le printemps)
- Pantalon bleu monoprix
- Chaussettes bleu (X 3 paires)
- Converses noire et blanche

## **2<sup>ème</sup> partie/ Le clown de Hollande**

### HOLLANDE/VALENTIN

- Costume 2p extra large bleu marine avec doublure rose (avec tuyaux en plastique tour de taille amovible)
- Chemise blanche extra large
- Tee-shirt blanc monoprix
- Faux ventre sur élastique
- Bretelles blanches
- Chaussures de clown
- Cagoule avec cheveux amovible
- Lunette rectangulaire
- Broche grande Légion d'honneur (à retirer pour l'entretien)

## **3<sup>ème</sup> partie/ Le monologue de Leïla**

### LEÏLA/ ADA

-Grande jupe bleu nuit à paillette. (Ignifugée/Plateau)

# ENTRETIEN COSTUME

## REPASSER OU STEAMER TOUS LES COSTUMES

### 1 machine à laver **Blanche** 30° ou 40° cycle court (si besoin sèche-linge)

- Bandeau chair Ada
- Chemise blanche Valentin
- Chemise blanche Clovis
- Tee-shirt Blanc Valentin
- Faux ventre (exceptionnellement si besoin)

### 1 machine à laver **Foncée** 30° ou 40° cycle court (si besoin sèche-linge)

- Chaussettes bleues Valentin
- Chaussettes noires Clovis
- Chaussettes courtes noires Ada
- Blue jeans Ada (si besoin)
- Chemise à carreau Valentin (si besoin)
- Tee-shirt kaki Valentin (si besoin)
- Pantalon bleu Valentin (si besoin)

### A la main si besoin, séchage libre

- Haut bleu nuit à paillettes Ada (thermocollé et tissus fragile) **se repasse sur l'envers ou très faible chaleur.**
- Bretelles blanches Hollande/Valentin

**\*Faux corps Hollande/Valentin – mettre de la vodka et laisser sécher. A laver si besoin.**

## PRESSING à prévoir environ toutes les cinq dates

- Costume 2p bleu marine « Cos » Clovis
- Costume 2p bleu marine, extra large Valentin (sans le tuyau)
- Manteau Ada (si besoin)
- Manteau Valentin (si besoin)

# CONDUITE

## Entretien le matin du spectacle ou après représentation selon les besoins techniques

Repasser les costumes : les chemises et les costumes homme + haut Leïla

**Mise en Loge AVANT LE SPECTACLE** : 1 loge pour Ada, 1 loge pour Valentin et Clovis.

-Tous les costumes se mises en loges sauf

\*le costume de **Hollande Clown** (cagoule + costume large + chemise blanche + grande cravate + chaussure de clown)  
à miser au plus proche du plateau pour un changement rapide.

-Miser sur les tablettes les troussees à maquillages avec une houppette et une mousse pour chacun des comédiens.  
Avec si possible des petites serviettes du théâtre pour ne pas tacher les tables.

-Miser les filets attitrés avec les sous-vêtements dedans.

\***Ada** (brassière chair, 1 dessous de bras, 1 paire de petites chaussettes noires)

\***Clovis** (une paire de chaussettes noires)

\***Valentin** (une cagoule chair, une paire de chaussettes bleu marine)

## **Entretien et rangement APRES LE SPECTACLE**

-Récupérer au plateau la veste tailleur bleue de **Ada** + Gilet sans manches framboise + manteau + écharpe + sac **Ada**

- Récupérer en salle le manteau noir + écharpe rose + sac à dos cuir noir **Ada**

-Lancer la machine de blanc programme court (2 chemises blanches, 1 cagoule, 1 brassière, 1 tee-shirt blanc)

-Récupérer les mousses maquillages dans filet et les pré-nettoyer au savon de Marseille

-Lancer la machine de noir programme court (filet de mousses maquillage, 3 paires de chaussettes bleues et noires, 1 dessous de bras noir, tee-shirt kaki (selon la saison)

-Détacher la veste du Clown Hollande/Valentin avec lingettes bébé, eau micellaire + chiffon ou brosse.

-Laver Haut bleu paillettes Ada **si besoin** à la main, l'essorer dans une serviette délicatement ou dansessoreuse.  
Sécher à l'air libre ou armoire séchante.

-Laver le faux corps **si besoin** programme délicat et essorage délicat. Sécher au sèche-linge doux.

-Mettre de la vodka sous les aisselles dans tous les costumes et surtout sur le faux ventre du clown.

-Ranger les chaussures dans les boîtes.

-Ranger les troussees et les perruques dans leurs boîte.

## **RANGEMENT FLIGHT**

Dans le flight ranger :

- Les costumes de Valentin (Ludovic + Clown Hollande)
- Les costumes de Ada (Leïla public + Haut Leïla)
- Les costumes de Clovis (Sarkozy)
- Une housse de Spare Sarkozy (costume bleu deux pièces « cos » + chemise blanche « cos »)
- Trois boites à chaussures
- Une paire de chaussure clown
- Un sac cabas rose à carreaux (Spare sous-vêtements, tissus...)
- Une boîte ENTRETIEN Une petite boîte KIT COUTURE

**MERCI ET BON COURAGE !**

Costumière/Manon Naudet

06 83 57 10 86

naudet-manon@hotmail.fr