



Cie des Animaux en Paradis

# LA VIE ET LA MORT DE J.CHIRAC, ROI DES FRANÇAIS

## **FICHE TECHNIQUE**

Texte de Julien Campani et Léo Cohen-Paperman

Mise en scène Léo Cohen-Paperman Avec Julien Campani et Clovis Fouin

Scénographie : Henri Leutner

Costumes : Manon Naudet

Création sonore : Lucas Lelièvre

Création lumière : Pablo Roy

Régisseur de tournée : David Blondel

Contact technique (son, lumière, machinerie)

David Blondel 07 88 83 99 84 [blondel.davidromuald@gmail.com](mailto:blondel.davidromuald@gmail.com)

## PRESENTATION

Durée du spectacle 1h30mn

A partir de 14 ans

Le décor est constitué d'un meuble à miroir, une loge à l'abandon.

Le meuble fait 140cm de large, 170cm de haut.

Il est constitué d'une table (130x85x75cm) et un élément miroir (140x170x10cm). Sa partie haute est constituée d'un miroir sans tain. Derrière le miroir, il y a 1 écran TV led commandé depuis la régie. (attention à la longueur de la liaison)

Une sous-perche de 5m manoeuvrable du plateau, à jardin (voir plan). A cette sous-perche nous accrochons une affiche en pvc M1 imprimée en quatre lés (250x135cm), poids total de 9 kg uniformément réparti.

Le premier acte et le troisième se joue en échange direct avec le public, les comédiens vont en salle.

## ATTENTION !!

Un comédien fume quelques bouffées de cigarette puis l'éteint dans un cendrier en verre au fond duquel il y a un peu d'eau. L'autre comédien fume quelques bouffées de pipe. Celle-ci s'éteint d'elle même quand on ne tire pas dessus.

## LE PLATEAU

Les **dimensions minimales du plateau** sont de

A fournir : • Sol noir

**6,50 m** de profondeur **7,50 m** d'ouverture **5,00 m** sous grill

Fond de scène noir, pendrillonnage à l'italienne (6 pendrillons minimum)

5 chaises, une petite table pour une loge rapide au lointain

Prévoir une loge pour 2 personnes, équipée de table, chaises, miroir, lavabo, portant, serviettes, boissons (thé, eau,...) et nourriture (gâteaux, fruits secs, pommes ...)

## LA LUMIERE

**Jeu d'orgue** : DLight + boîtier Enttec (compagnie)

**Gradateurs** : 23 circuits de 2 kW, DMX au plateau

**Projecteurs** :

7 découpes type 613 SX ou 614 SX (selon les lieux)

5 PC 1 kW (+ 1 PC 2K selon les lieux)

3 Par64 1kW cp62

8 Par64 1kW cp61

1 pied de projecteur

1 platine

Gel 103,152, 197, 200, 201, 202, 600, 714, #119

La compagnie apporte des 4 projecteurs LED wash (en dmx 3pts), des sticks LED wifi, une passerelle DMX-WIFI (en dmx 3pts).

Les sticks LED doivent être mis en charge au plus tôt, la veille de la représentation.

L'éclairage public est compris dans le plan de feu et commandé par le jeu d'orgue.

Un plan de feu type est joint en annexe à la fin de ce document.

## **LE SON ET LA VIDEO**

La régie doit être située en salle (pas de cabine vitrée), dans l'axe de la scène, suffisamment large pour accueillir 2 ordinateurs, plus la console son.

A fournir :

- Console numérique 8in/6out avec Fx (revb hall) - type Yamaha 01V96 ou QL1
- 1 liaison RJ45 Cat6 (vidéo) entre la régie et le lointain plateau (si liaison SDI, fournir les boîtiers de conversion avec). La liaison va de la régie au centre du plateau

## **DIFFUSION**

A fournir :

- Façade avec subs de puissance adaptée à la salle
- 2 enceintes de retour (10" ou 12") au lointain

## **MATERIEL fourni par la COMPAGNIE**

- 2 macbooks pour la diffusion du son (Ableton Live) et la video (Millumin).
  - 2 kit pocket HF type Sennheiser ew100
  - 2 capsule omni type DP A 4060/4061
  - Un écran TV led 55 pouces dans le décor.
- (La compagnie fournit les boîtiers convertisseurs HDMI/RJ45)
- Une interface son stéréo (sortie en jack 6,5mm)

## PLANNING ET PERSONNEL

Ce planning est valable avec un pré-montage lumière, son et pendrillons, et avec un accord préalable en fonction des spécificités du lieu.

J-1 (veille de la représentation)

9h-12h Déchargement, montage du décor, fin montage et réglage lumière

Entretien costume (lavage, séchage, repassage 4h minimum)

14h-18h Fin réglage lumière, mise en place son et vidéo

**1 lumière, 1 plateau, 1 son, 1 habilleuse**

J (jour de la représentation)

14-18h finitions réglages, raccords techniques, filage

20-23h représentation **durée 1h30**, démontage et chargement 1h30 (*durant la représentation, l'assistance d'un machiniste est demandée, pour la manœuvre de la sous-perche affiche*)

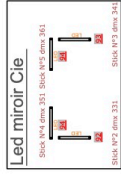
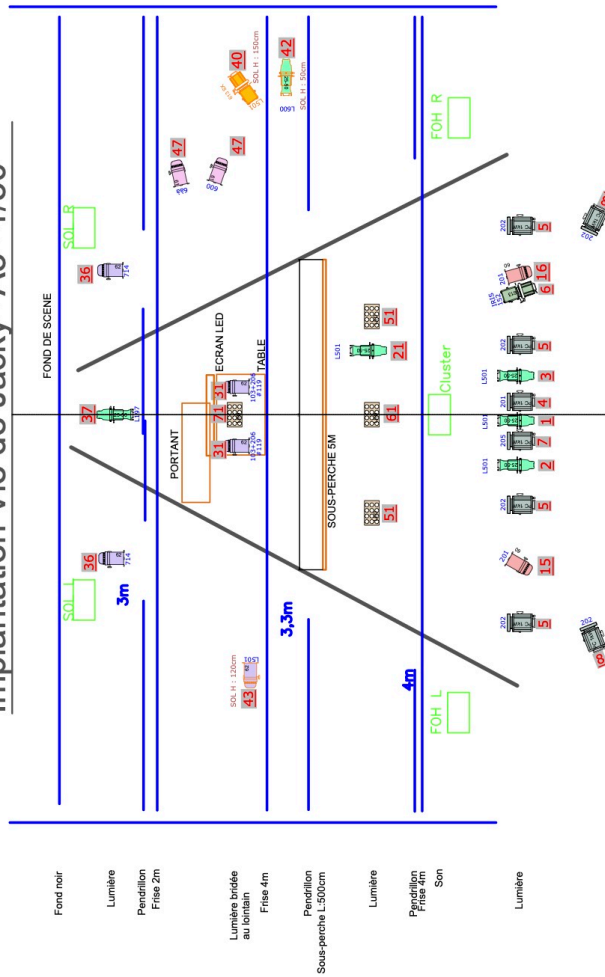
**1 lumière, 1 plateau, 1 son**

Le personnel est en plus du régisseur de la compagnie.

Ceci est un planning type indicatif et à redéfinir précisément en fonction des spécificités de chaque lieu.

**Si une arrivée à J-1, pour le montage, n'est pas possible, et impose donc un montage à J, alors un prémontage lumière est impératif**

# Implantation Vie de Jacky--A3--1/50°



|                             |   |    |
|-----------------------------|---|----|
| PABLO ROY 06 09 07 09 50    | Projecteur wash led Cie                 | x4 |
| ANDRÉ CONDEL 07 86 83 99 84 | Projecteur barre led Cie                | x4 |
| 20/02/21                    | Die ETC 25-50° 750W                     | x5 |
|                             | Découpe 613, 1 fils                     | x2 |
|                             | Type de découpe à adapter selon le lieu |    |
|                             | PC 1 kW                                 | x8 |
|                             | Par64 1 kW cp62                         | x5 |
|                             | Par64 1 kW cp61                         | x2 |
|                             | Par64 1 kW cp60                         | x5 |
|                             | Projecteur au sol : orange              |    |

## ENTRETIEN COSTUME

### TOUS LES JOURS AVANT OU APRES REPRESENTATION :

- SPRAY VODKA SOUS LES AISSELLES DE TOUTES LES VESTES
- PASSER AVEC UN CHIFFON ET DE L'EAU MICELLAIRE CHAPEAUX, COURONNE
- LAVER LES PINCEAUX DE MAQUILLAGES, LES MOUSSES VERTES ET LES PEIGNES A L'EAU TIEDE ET SAVON DE MARSEILLE (séchage à l'air libre)
- DEUX MACHINES A LAVER :

Détacher les cols et poignets ou taches de maquillage avant de les mettre en machine, au savon de Marseille ou au produit vaisselle.

### Une machine de Blanc : 30°/1200 max / séchage air libre ou sèche linge Synthétique

- Deux chemises blanches
- Un marcel blanc
- Un slip blanc (dans filet à linge)
- Un faux ventre 1 fois sur deux si peu de temps (long temps de séchage à prévoir)
- Un gant blanc à démaquillage à détacher localement (dans filet à linge)
- Une houppette blanche pour la poudre
- Chemise historique écru (si nécessaire) (long temps de séchage à prévoir)

### Une machine couleur : 30°/1200 max/ séchage air libre ou sèche linge Synthétique, lingette anti décolorante.

- Deux chemises bleu ciel (détacher localement la chemise de Julien avant lavage)
- Une chemise grise à carreaux
- Deux jeans (si nécessaire)
- Une veste bleu blanc rouge (si nécessaire)
- 1 paire de chaussette grise + 1 paire de chaussette bleu marine + 1 paire de chaussette noires
- Deux petites serviettes noires
- Une serviette moyenne bleu (si nécessaire)

-AVANT REPRÉSENTATION REPASSER CHEMISES + VESTES ET PANTALONS vérifier les taches de maquillages et les éventuelles retouches (Thermostat laine ou au steamer).

### SI BESOIN :

- CIRER LES CHAUSSURES EN CUIR NOIRES
- LAVER LES CRAVATES A LA MAIN, SECHAGE A PLAT OU PRESSING

### COSTUME PRESSING/ APRES CHAQUE TOURNEE

Surtout  
à  
repasser

- COSTUME TROIS PIECES JACKY I
- VESTE DE COSTUME CARREAUX BEIGE JACKY II
- COSTUME DEUX PIECE GRIS JACKY III
- COSTUME TROIS PIECES NOIRS PIERRE JUILLET
- VESTE DE COSTUME BLEU CARREAUX PASQUA + PANTALON GRIS SYNTHÉTIQUE PASQUA